

Læring og mestring i trygge
omgivelser

Helt kongle læringsmiljø!

Munkerud skole



Konglebok 4

MUNKERUD SKOLE - UTDANNINGSETATEN - OSLO KOMMUNE

Innhold

1. Godt læringsmiljø
2. De fem konglereglene
3. Verdier og mål
4. Sosial kompetanse
5. De utrolige årene
6. Å skape relasjoner
7. Klassemiljøarbeid
8. Positiv forsterkning
9. Atferdshåndtering
10. Ute- og inneregler
11. Skolegård
12. Inspeksjon
13. Inspeksjonsområder
14. Trivsels- og ordensreglement
15. Konflikter
16. Mobbing og krenkende adferd
17. Vold
18. Reaksjoner
19. Aktivitets- og handlingsplikt
20. Samarbeid og medvirkning
21. Evaluering av læringsmiljøet

1 Godt læringsmiljø

Den gyldne regel:
Vær mot andre slik du vil at andre skal være mot deg!



Et godt læringsmiljø er helt sentralt for at elever trives og gjør det godt faglig på skolen. Læringsmiljøet på skolen er noe som må arbeides med hver eneste dag, i alle klasser, ute, blant voksne, på AKS osv. Et godt læringsmiljø er nedfelt i opplæringslovens kapittel 9a, som gjerne omtales som "elevenes arbeidsmiljølov". Her slås det fast at det er skolens ansvar å fremme et trygt og godt skolemiljø, og forebygge og håndtere mobbing og andre krenkelser. Skolen skal anerkjenne elevenes opplæring av sitt eget skolemiljø. Et godt læringsmiljø kan egentlig beskrives som hele systemet rundt læring: regler, rutiner, strategier, sosial kompetanse, klasseledelse osv. Resten av denne boka er viet forskjellige sider av dette arbeidet, men er langt fra utfyllende. Arbeidet med et godt læringsmiljø er noe som fornyes hver eneste dag.

2 De fem konglereglerne

De fem konglereglerne på Munkerud er fem overordnede regler, og gjelder for alle elever.

1. Jeg følger skolens inne- og uteregler 😊
2. Jeg retter meg etter beskjeder fra de voksne 😊
3. Jeg følger alltid "STOPP"-regelen 😊
4. Jeg snakker med andre på en vennlig måte og viser det med et inkluderende og positivt kroppsspråk 😊
5. Jeg tar godt vare på skolen min inne og ute 😊

3 Verdier og mål

Munkerud skoles verdiplattform:

Vi har tro på at alle elever kan, vil og får det til.

Vi viser omsorg ved å være lyttende, tydelige og konsekvente voksne.

Vi forebygger negativ atferd ved å ha rutiner for god atferd.

Vi trener opp elevene i å ta gode valg i samhandling med andre i alle lærings situasjoner.

Hovedmål: *Elevene på Munkerud skole skal oppleve et skolemiljø fritt for plaging, mobbing, diskriminering, rasisme, vold eller annen form for krenkende adferd.*

Undermål 1: Munkerud skole skal arbeide aktivt og systematisk for å fremme et slikt godt psykososialt miljø.

Undermål 2: Munkerud skole skal ha et godt system for å forebygge, oppdage, håndtere og evaluere arbeidet.

Undermål 3: Munkerud skole skal skriftliggjøre og dokumentere arbeidet, slik at arbeidet er synlig og etterprøvbart, både internt i forhold til elever og ansatte og eksternt i forhold til tilsynsmyndigheter og andre som ønsker innsyn i offentlig tilgjengelige prosedyrer.

Undermål 4: Munkerud skole skal sikre brukermedvirkning fra elever og foresatte i arbeidet med å ivareta et godt psykososialt miljø, samt i evalueringen av dette.

4 Sosial kompetanse

Sosial- og emosjonell kompetanse er en samlebetegnelse av personlige ferdigheter og forutsetninger som gjør det mulig å lykkes i sosiale kontekster. Sosial kompetanse er en grunnleggende forutsetning for at barn og unge skal kunne forholde seg til og handle i en sosial virkelighet. Skolen er en sosial arena der barn og unge tilbringer mye tid. Skolen må derfor, i samarbeid med foresatte, hjelpe barn og unge inn i gode sosiale utviklingsprosesser.

Kontaktlærer har hovedansvaret for oppfølging av den enkelte elev, men har tett samarbeid med skolens sosiallærer, baseleder/miljøarbeider på AKS, og helsesøster.

Sosiallærer

Skolens sosiallærere er Ellen Kathrine Lunaas (1-4) og Kari-Mette Rud (5-7). Sosiallærerne har sine arbeidsoppgaver knyttet både til faglig og sosial oppfølging av elever. Arbeidsoppgaver for sosiallærer knyttet til sosial kompetanse kan være alt fra å være elevens "advokat", "sjelesørger" og "megler" (gjennom elevsamtaler) til formelt oppfølgingsansvar av elev- og klassemiljø saker. Sosiallærer samarbeider med elever, ansatte, ledere og foreldre i sosialpedagogiske spørsmål, og har en viktig rolle i det forebyggende arbeid for å skape godt læringsmiljø, blant annet gjennom implementeringen av Webster-Stratton og den sosiale handlingsplanen.

Vennskapsbasen

På Vennskapsbasen jobbes det med sosial kompetanse for og med elevene på AKS på tvers av trinn og baser. Vennskapsbasen har tett samarbeid med baseledere, lærere, sosiallærer og helsesøster. Vennskapsbasen ledes av miljøarbeider Elisabeth Fylling-Jensen, som samarbeider nært med de øvrige baseledere på AKS.

Helsesøster

Munkerud skole har helsesøstre tilknyttet skolen. De er tilgjengelig for elever og foreldre som trenger råd eller hjelp. Helsesøster har fast kontortid på skolen, hver dag. I tillegg til å ha et fast program, er hun tilgjengelig både for elever, lærere og foresatte. Sosiallærere, miljøarbeider og helsesøster har daglig kontakt og samarbeider tett. Edyta Englund og Malene Brekke er helsesøstre på Munkerud, og oppdatert kontaktinformasjon finnes på hjemmesiden.

5 De utrolige årene

For å styrke skolens kompetanse på sosial- og emosjonell kompetanse, kurses lærere og assistenter i "De utrolige årenes skole- og barnehageprogram" utviklet av Carolyn Webster-Stratton. Nye ansatte vil etter en plan få innføringskurs i programmet, samt at skolen har jevnlig oppfrisknings- og oppfølgingskurs for alle lærere. Kurset bygger på internasjonal og evidensbasert forskning, med strenge krav til dokumentasjon. Programmet tar sikte på å styrke personalets kompetanse i klasseledelse, bevisstgjøring av viktige komponenter som positiv relasjonsbygging og proaktiv tilnærming, samt forebygging og håndtering av atferdsproblemer.

Dette arbeidet startet skoleåret 2012/13, og nytilsatte har blitt kurset jevnlig. Implementeringen blir kvalitetssikret av Brusetskollen, et av kommunens ressursentre.



6 Å skape relasjoner

Et sentralt budskap i Webster-Strattons De Utrolige Årene er hvordan de voksne har ansvar for å skape gode relasjoner. Dette kan gjøres på mange måter. Under er listet opp noen viktige felles verktøy på Munkerud.

Berettiget ros

Elever responderer på ros. Derfor er det viktig å rose mye, for å bygge opp elevenes mestringsfølelse. Det er imidlertid like viktig at dette er berettiget ros. Vi skal ikke bygge puter under armene på elevene ved å gi ros til arbeid de selv faktisk ikke synes er bra. Dette kan ha negativ effekt. Derfor skal vi lete etter de handlingene som fortjener ros, og verdsette disse.

Ignorerer negativ adferd

Mye negativ adferd, som bråk, uro og forstyrrelser, har sin bakgrunn i et ønske om å få oppmerksomhet. En god metode for å bryte ned negativ adferd er derfor å ignorere adferden, og heller gi oppmerksomhet til de som viser positiv adferd. Det kan være anstrengende, men har ofte en betydelig langtidseffekt. Dessuten hjelper det lærer til ikke alltid ha en pekefinger fremme...

5:1

Av og til har vi voksne behov for å korrigere elever. Men skal en korrigerende ha effekt må du som voksen ha bygd deg opp "en buffer" med positive tilbakemeldinger i forkant. Altså; for hver korrigerende du skal gi må du i forkant gi minst fem positive tilbakemeldinger for at korrigerende skal ha effekt.

Tøm den positive skolesekken

Tenk deg at du går over skolegården eller gjennom gangen med elever. Tenk deg at du har en skolesekk på ryggen, som inneholder for eksempel ti positive kommentarer. Denne må du tømme før du kommer frem dit du skal. Dette er en god metodikk for å bygge relasjoner i fredstid, og gi elevene en følelse av å bli sett. Denne kan med fordel benyttes under inspeksjon.

Send elevene til rektor – når de har gjort noe bra!

Elever på fem år begynner på skolen i den tro at de blir sendt til rektor når de har gjort noe galt eller slemt. Hvem har plantet den ideen i deres små hoder?! Vi ønsker å snu fokuset, og sier: send elevene til rektor – når de har gjort noe bra. I praksis er dette kanskje vanskelig, for Munkerudelever gjør noe bra hele tiden. Rektor oppfordrer likevel alle til å følge opp dette slagordet, gjerne ved at rektor inviteres til klasser eller enkeltelever for å gi spesifikk ros eller tilbakemelding på ting.

7 Klassemiljøarbeid

Det tar tid og krever arbeid å bygge opp et godt klassemiljø. Forebygging av negativ adferd er et stikkord her, og dette har mest effekt når det gjøres i "fredstid". Derfor skal arbeidet med et godt klassemiljø gjøres jevnlig og systematisk.

Klassemøte/klassens time/miljøtime

Det er flere år siden "klassens time" som formelt begrep falt ut av norsk barneskole. På Munkerud ønsker vi likevel at det skal finnes. Alle klasser skal jevnlig – gjerne ukentlig – gjennomføre et klassemøte, der lærer og/eller elevene tar opp særlige temaer. Det skal være lærer som styrer valg av tema, og hvordan strukturen på møtene er. Det kan likevel være et mål at elevene gjennom klassemøteformen også får opplæring i demokrati, dialog og diskusjon. Temaer for klassemøtet kan være:

- Konkretisere ukas sosiale mål
- Logg
- Øve på ferdigheter knyttet til sosial kompetanse, adferd eller klasseregler
- Sinnemestring
- Empati
- Mobbing og krenkelser
- Konflikthåndtering
- Repetisjon

Elevsamtaler

Kontaktlærere og faglærere skal jevnlig benytte elevsamtaler for kontakt med enkeltelever og/eller elevgrupper. (For ansatte, se Konglebok om dialog)

Når ting skjer

Alle lærere må også sette av tid til å ta opp konflikter, utfordringer, utesituasjoner og andre ting elevene er særlig opptatt av i direkte etterkant av hendelser. I kampens hete er det imidlertid ofte lite læring å hente i slike situasjoner, og det kan derfor være fornuftig å henvise til at dette kan bli tema på neste klassemøte om det er mulig å utsette dette. Dette er å ta elevene på alvor.

8 Positiv forsterkning

Ovenfor har vi forklart hvor viktig et systematisk arbeid med å bygge relasjoner er. Her ble det redegjort for flere strategier ansatte har for å skape gode relasjoner til og mellom elever. Dette kalles ofte positive forsterkninger. I skolen opererer vi med positive forsterkninger også for å gi anerkjennelse for god adferd, både individuelt og kollektivt. Et annet – men kanskje noe mer belastet – ord for dette er belønninger.

Alle lærere på Munkerud bruker former for belønninger i klasserommet. Eksempler på dette kan være:



Samle symboler: Klassen samler stjerner (eller andre symboler) om de kollektivt har oppført seg i tråd med klassereglene, ukas mål eller liknende. Stjerner kan også gis individuelt, etter avtale.



Alternative timer: Lærer kan for eksempel gi elevene en skoletime eller del av en skoletime med alternativt innhold, for eksempel etter elevenes eget ønske.

Det er viktig elevene føler at slike belønninger er "deres", og skolen har derfor ikke nedfelt noen fast strategi for belønningssystemer eller positive forsterkninger. For at det skal ha hensikt å bruke dette på en systematisk måte må man ta utgangspunkt i konteksten, nemlig elevgruppen selv. Noe kan fungere i en klasse som ikke fungerer i en annen klasse, noe kan fungere på skolen som ikke fungerer på AKS osv.

Kollektive belønninger gis normalt ikke for faglige prestasjoner.

9 Adferdshåndtering

Munkerud skole har ordensregler/veiledning som forteller hvordan vi vil ha det, - men det er ikke alltid nok å bruke ordensregler når leken blir for voldsom, engasjementet blir stort eller sinnene kommer i kok. Derfor har Munkerud noen felles symboler for atferdshåndtering:



To fingre i været er et internasjonalt symbol for fred, og det gjelder også her. Da skal det være stille.



Klapping fra lærer betyr oppmerksomhet. Elevene skal gjenta lærerens klapp – og så være stille og følge med.



Lukket hånd betyr at eleven må på toalettet (benyttes på noen av de lavere trinn på småskolen)



STOPP! Munkerud har innført **"STOPP-regelen"** som skal beskytte dem som f.eks. ikke vil være med på leken når den blir for voldsom. Det er bare den det gjelder som vet hvor tålegrensen for en selv går og at en føler seg plaget. Når en elev sier til en annen: **"STOPP - dette vil jeg ikke være med på"**, - da **skal** den andre stoppe!

På neste side står det mer om hvordan STOPP-regelen bør praktiseres:

STOPP - Grunnregel: "Jeg skal ikke plage andre!"

(Elev – elev)

Brukes når en elev føler seg plaget, truet eller såret.

Brukes når andre måter å løse konflikten på er prøvd.

Brukes bare når det menes alvor.

Hvis STOPP ikke aksepteres, må det tas alvorlig, og voksne må ordne opp.

STOPP "Dette vil jeg ikke at du/dere holder på med".

(Voksen – elev)

Eleven skal stoppe/ høre på den voksne.

Brukes når eleven ikke respekterer tilsnakk.

Brukes når andre måter å løse konflikten/stanse handlingen er prøvd.

Brukes når det er fare for at elever kan skade seg selv eller andre.

Brukes ved hærverk.

Det er viktig å vise STOPP-regelen respekt. Den må ikke brukes i utide, for da mister den sin funksjon.

10 Ute- og inneregler

Felles sosiale mål

Munkerud har internt utarbeidet en felles kjøreplan for sosial trening, slik at ALLE elever og klasser øver på de samme sosiale mål gjennom året. Disse målene er lagt inn i semesterplan for å være lett tilgjengelig. Klassemøter er gode arenaer for å fokusere på disse målene, og teamene oppfordres til å samarbeide om gode måter å implementere målene på. Det er fullt mulig for klasser/trinn å øve også på andre mål (det er ofte helt nødvendig).

Regler og rutiner

En forutsetning for et godt miljø er forutsigbarhet og trygghet også når det kommer til rutiner, regler og konsekvenser. Munkerud skole ønsker at elever og foresatte skal møtes med forutsigbarhet og lik håndtering av forventninger til atferd, regler og konsekvenser, og har delt inn reglementet i *trivsels- og ordensregler, inne- og uteregler og klasseregler*. Reglene henger i hvert klasserom og/eller repeteres jevnlig for elevene gjennom presentasjoner. Reglementet har hjemmel i *forskrift om ordensreglement for skolene og voksenopplæringssettene i Oslo kommune, vedtatt 01.01.2013*, med tilpasninger til Munkerud skoles lokale behov.

Presentasjoner

Vi utarbeider felles presentasjoner slik at informasjon til elevene blir gitt på så lik måte som mulig.



11 Skolegård

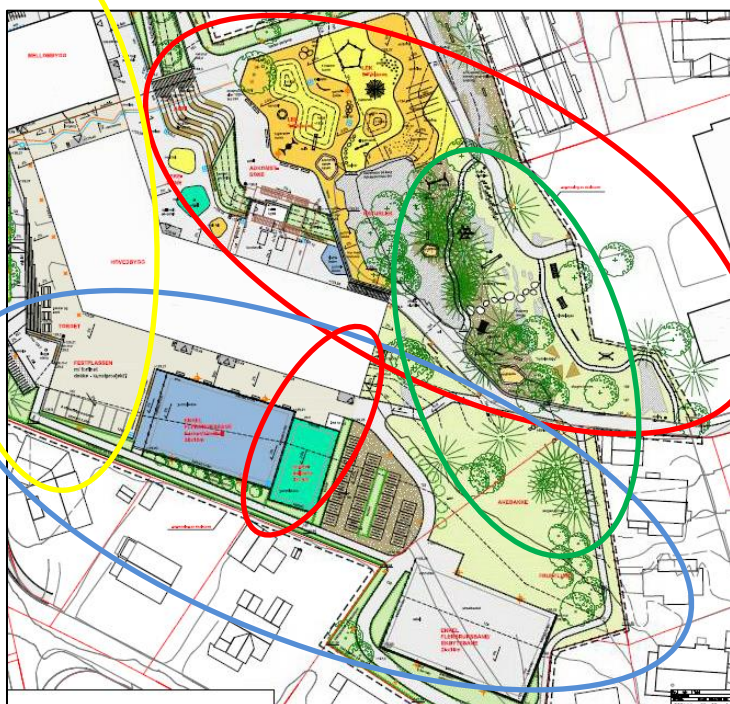
Vi er veldig mange elever på Munkerud skole! Det er jo veldig hyggelig, men skaper også noen utfordringer. Dette gjør at vi har delt inn skolegården i enkelte soner, som fungerer slik:

Lillefri (09.30-09.45): Utetid for 5-7. Alle soner er åpne for alle.

Storefri: Rød sone tilhører 1-4, mens blå og gul sone tilhører 5-7. Grønn sone er åpen for alle.

Lillefri (12.30-12.45): Rød sone tilhører 1-4, mens blå og gul sone tilhører 5-7. Grønn sone er åpen for alle.

Det kan bli endringer i denne inndelingen fortløpende i løpet av skoleåret, etter erfaringer gjort av personalet og eventuelt i samarbeid med elevene og/eller elevråd. Tegningen nedenfor er derfor ment som en illustrasjon.



Banene blir fordelt, for å regulere presset på banene og skape forutsigbarhet. Den lille kunstgressbanen i midten (markert med liten, rød ring) er forbeholdt elever på trinn 3 og 4 i storefri.

Om vinteren kan skøytebanen benyttes i storefri av alle elever på trinn 3-7, og det må benyttes hjelm.

12 Inspeksjon

Rutiner for inspeksjon;

- lærer som spiser med klassen har ansvar for at samtlige elever har gått ut til friminutt før de selv forlater korridoren
- lærere som har inspeksjon skal møte presis
- ved skader skal kun én elev eller voksen følge den skadede inn

Standard for god inspeksjon på Munkerud

- Sett deg inn i hvilke regler som gjelder for uteområdet
- Vær på rett plass til rett tid
- Vær i bevegelse, se, bli sett og involver deg
- Ta deg av de som går alene
- Skap positiv kontakt med elevene, vis at du bryr deg
- Husk å tømme den positive personalsekken, ros det du ser er bra
- Bruk som hovedregel konsekvenser du klarer å håndtere selv, enten der og da eller i ettertid
Ved elevskade: Ivareta i henhold til beredskapsplan
- Ved mindre elevskade: send eleven til kontoret med en annen elev
- Husk: GUL VEST!
- Ta elevene på alvor. Vi er oppmerksomme på vår aktivitets- og handlingsplikt!

13 Inspeksjonsområder



24.06.2018

Regler i friminutt og utetid:

- STOPP-REGELN gjelder både ved henvendelser fra elever og voksne.
- Elevene skal overholde skolegrensen.
- Fotball skal kun spilles der det er satt opp mål.
- Fordeling av fotballbanen og basketballbanen skal følges.

14 Trivsels- og ordensreglement



Trivsels- og ordensreglementet bygger på Ordensreglement for Osloskolen av 03.07.2018. Denne er gjort i forskrifts form, og står som overordnet skolens lokale trivsels- og ordensreglement.

Alle skal trives og være trygge på skolen

- ✓ Vi hilser og er hyggelige med hverandre
- ✓ Vi er vennlige, høflige og hensynsfulle overfor hverandre – også på nett og i sosiale medier
- ✓ Vi følger regler for nettvett
- ✓ Vi følger STOPP-regelen og skolens regler
- ✓ Vi sier fra til en voksen når noe ikke er bra
- ✓ Vi tar andre med i leken, både ute og inne
- ✓ Vi er en mobbefri skole, og jobber aktivt mot plaging, vold og rasisme
- ✓ Vi har rett til å bli hørt og til å lytte på andre

Alle har medansvar for å ta vare på skolen vår og området rundt

- ✓ Vi plasserer yttertøy og fottøy i skap og hyller
- ✓ Vi lar andres saker være i fred
- ✓ Vi går stille i gangen
- ✓ Vi passer på våre nettbrett og annet teknisk utstyr på skolen
- ✓ Vi setter bokbind på bøkene og behandler dem og annet materiell pent
- ✓ Vi hjelper til med å holde skolen ryddig og fin, og ødelegger ikke ting med vilje
- ✓ Vi parkerer sykler og sparkesykler så langt det er mulig ved sykkelstativ, og husker på at skolen ikke har erstatningsansvar ved eventuelt tap eller skade
- ✓ Vi bruker hjelm når vi bruker sykkel eller sparkesykkel

Vi ønsker å ha et godt miljø for læring

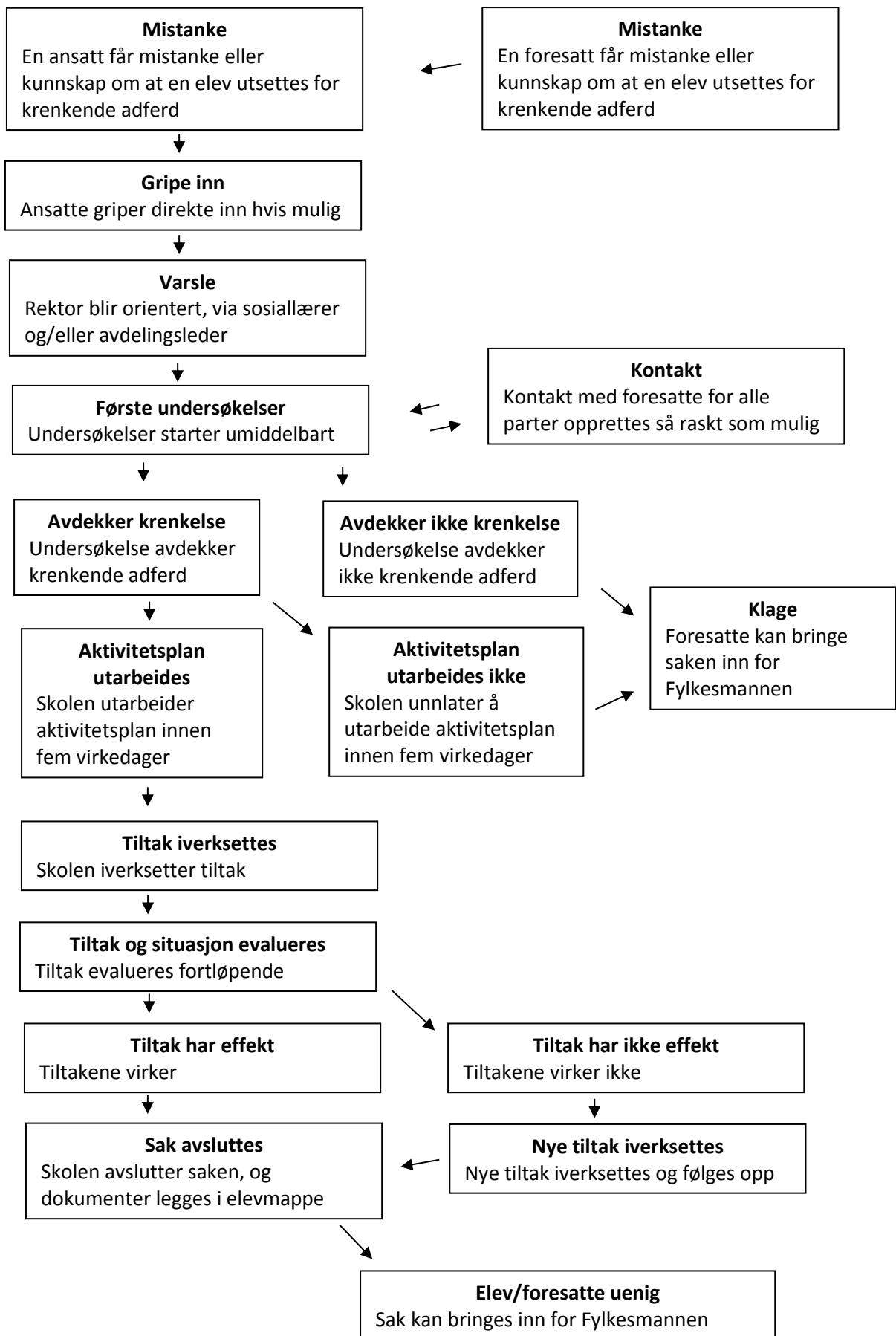
- ✓ Vi er på skolen for å lære
- ✓ Vi møter forberedt og presis til timen
- ✓ Vi følger med i timen og har arbeidsro
- ✓ Vi gjør arbeid i rett tid og overholder frister
- ✓ Vi retter oss etter beskjeder fra lærere og andre voksne
- ✓ Vi er en mobilfri skole: mobilen eller mobilklokke skal være skrudd av, og skal ikke brukes på skolens område i skoletiden og AKS-tiden
- ✓ Vi har et trygt og inkluderende læringsmiljø, som fremmer helse, trivsel og læring

Reaksjoner

Munkerud skole gjennomgår forventninger til elevenes oppførsel regelmessig. Noen ganger kan likevel uønsket atferd forekomme, og da må vi som ansvarsfulle voksne og skole reagere på dette. Nedenfor finner du en oversikt over hvilke reaksjoner/konsekvenser vi som skole kan iverksette. Reaksjonen skal stå i forhold til forseelsen, og er utarbeidet i tråd med reglement for orden og oppførsel i Osloskolen av 01.08.2018. Hjemmet blir kontaktet ved gjentakelser eller alvorlige foreteelser. (Reaksjoner står også som eget kapittel i Konglebok 4, med samme innhold)

Forseelser	Konsekvens
Grov/krenkende språkbruk	Tilsnakk fra den voksne som oppdager forholdet Ved gjentakelse eller alvorlige tilfeller: <ul style="list-style-type: none"> • Kontaktlærer/baseleder gir beskjed til hjemmet • Kontaktlærer/sosiallærer innkaller til møte mellom skole og hjem • Avgrensing av rettigheter (se nedenfor) Elever har rett til å forklare seg/bli hørt før videre reaksjoner iverksettes
Uakseptabel atferd mot medelever, lærere eller andre voksne, som: mobbing, trusler, spark, slag eller annen vold, spytting, steinkasting, snøballkasting. Det er forbudt å utøve eller true med fysisk og psykisk vold.	Ved mobbing, se egen mobbeplan Tilsnakk fra den voksne som oppdager forholdet Ved gjentakelse eller alvorlige tilfeller: <ul style="list-style-type: none"> • Kontaktlærer/baseleder gir beskjed til hjemmet • Kontaktlærer/sosiallærer kaller inn til møte mellom hjem og skole Avgrensing av rettigheter <ul style="list-style-type: none"> • Miste friminutt, gå sammen med en voksen i friminuttet, ikke delta som valgt representant i elevråd/ idrettsaktiviteter i skolens regi/ elevansvarsoppgaver osv. Svært alvorlige tilfeller kan føre til bortvisning fra undervisning i inntil to timer Midlertidig klassebytte Midlertidig eller permanent skolebytte (avgjøres på skoleeiernivå) Vold og trusler blir registrert Grove tilfeller av vold og rasisme vil bli anmeldt til politiet Elever har rett til å forklare seg/bli hørt før videre reaksjoner iverksettes
Hærverk Skader som du gjør med vilje eller grov uforsiktighet, f.eks.: ruteknusing tagging misbruk av datautstyr	Pålegg om å utføre oppgaver før eller etter skoletid for å rette opp skader som eleven er ansvarlig for Ved innrømmelse av forholdet erstatter elev/foresatte skaden innenfor lovgitte grenser, eventuelt utbedrer skaden selv Dersom ingen innrømmer forholdet kan saken bli anmeldt til politiet Ved misbruk av IKT-reglene kan eleven bli utestengt fra systemet i kortere eller lengre periode - hjemmet blir kontaktet Elever har rett til å forklare seg/bli hørt før videre reaksjoner iverksettes

Rutine ved mistanke om mobbing – se mer i Konglebok 4: Helt kongle læringsmiljø:



15 Konflikter

Konflikter er hendelser hvor elever blir uvenner eller en elev føler seg urettferdig behandlet av medelever eller voksne, men som ikke kommer inn under definisjonen gitt i opplæringsloven §9a (se nedenfor).

Elever som er i konfliktsituasjoner skal gis muligheter for å få ordnet opp så de kan legge uvennskapet bak seg. Det er viktig at partene føler seg ferdig med konflikten og at de føler at de voksne bryr seg.

Konfliktløsning skal bare unntaksvis foregå i klasserommet med andre elever tilstede.

Ved større konflikter kan sosiallærer, helsesøster, vennskapsbasen, skoleledelsen eller andre aktører på skolen trekkes inn som bistand.

Det er viktig å presisere at de fleste konflikter løses raskt, og er en del av det å vokse opp og lære seg å tilpasse seg andre. Noen kan – som ellers i samfunnet – vare over tid. Det kan bli aktuelt å trekke foresatte eller andre instanser inn i særlig vanskelige eller fastlåste konflikter.



16 Mobbing og krenkende adferd

"Dersom en skole mener alvor i arbeidet mot mobbing, har den ingen annen vei å gå enn å legge til rette for, og prioritere systemarbeid. Vedvarende mobbing finner grobunn der voksne verken er godt nok samsnakket og organisert, eller har fellesstrategier for å avdekke mobbing, stoppe den eller handle i forkant slik at mobbing ikke oppstår" (Paul Viktor Wiker)



Munkerud skole skal være et sted der alle barn opplever omsorg, respekt, toleranse og inkludering. Skolen har derfor nulltoleranse for mobbing og krenkende adferd, noe som også er nedfelt i lovverket i opplæringsloven 9a. Opplæringsloven §9a-2 presiserer følgende: "Alle elever har rett til et trygt og godt skolemiljø, som fremmer helse, trivsel og læring". Nedenfor følger en definisjon av de to begrepene *mobbing* og *krenkende adferd*, som er delvis overlappende:

Mobbing:

Professor i spesialpedagogikk Erling Roland definerer mobbing som «fysiske eller sosiale negative handlinger som utføres gjentatte ganger over tid av én person eller flere sammen, og som rettes mot en som ikke kan forsvare seg i den aktuelle situasjonen (ujevn maktbalanse)». I elevundersøkelsen er mobbing definert slik:

"...gjentatt negativ eller "ondsinnnet" atferd fra en eller flere rettet mot en elev som har vanskelig for å forsvare seg. Gjentatt erting på en ubehagelig og sårende måte er også mobbing". (Stikkord er: Ondsinnnet og ulikt styrkeforhold)

Krenkende adferd:

Negative ord, handlinger eller kroppsspråk som gjør at andre blir lei seg, såret eller føler sinne. Det å snakke nedsettende om en annen persons hudfarge, etnisitet, seksuell legning, religion eller personlige forhold er krenkende og skal stoppes umiddelbart.

Krenkende adferd gjelder både mellom to eller flere barn/elever, og mellom ansatte/voksne og barn/elever. Alle ansatte på en skole må være seg bevisst hvordan negative ord, handlinger, kroppsspråk kan påvirke elever. Ansatte skal derfor unngå bruk av ironi, stygg språkbruk, kallenavn

og annet som kan skape negative relasjoner mellom elev og ansatt, uavhengig om dette er brukt bevisst eller ubevisst.

Utfordringer og konsekvenser:

Mesteparten av mobbingen og krenkelsene foregår uten at voksne er til stede og kan være vanskelig å oppdage. Ofte ser man at elever som blir krenket eller mobbet ikke sier ifra om det som foregår. En elev som krenker eller mobber opplever makt og tilhørighet. Elever som blir utsatt for krenkelser eller mobbing kan raskt få en forringet livskvalitet som kan hindre utviklingsmulighetene. En mobbesituasjon over tid kan føre til alvorlige skader. Både mobber og mobbeoffer må få hjelp til å komme ut av den situasjonen de er i.

Skolens strategi for arbeidet mot mobbing og krenkende adferd:

- ha forebyggende tiltak som forhindrer at elevene blir utsatt for mobbing
- ha rutiner for å avdekke krenkende situasjoner
- ha rutiner for håndtering av krenkende situasjoner og oppfølging av mobbeoffer og mobber
- sikre god dokumentasjon
- sikre et best mulig samarbeid med foresatte

1. Forebyggende arbeid

Skolen har nulltoleranse for mobbing, og har forebyggende tiltak på ulike nivå for å forhindre at det forekommer. Mye av det som fremkommer ellers i denne handlingsplanen gjelder dette forebyggende arbeidet. Konkret kan dette oppsummeres slik:

Forebyggende arbeid på skolenivå:

- felles trivsel- og ordensregler
- Webster-Stratton, et skoleomfattende systemtiltak
- gode inspeksjonsrutiner og reglement
- et synlig elevråd

Forebyggende arbeid på klassenivå:

- klasseregler i tråd med skolens trivsels- og ordensregler
- regelmessige klassemøter med sosiale temaer
- logg og lokale undersøkelser (sosiogram eller annet)
- nettvett og digital mobbing tas opp som tema (og eksternt via Barnevakten, etter egen plan)

Forebyggende arbeid på elevnivå:

- elevsamtaler
- utviklingssamtaler
- god kontakt med hjemmet og positive tilbakemeldinger

2. Rutiner ved mistanke om mobbing

Alle som er tilsatt ved skolen en **aktivitetsplikt** for å forhindre mobbing og krenkende adferd (se kapittel 19). Dersom ansatte ved skolen mistenker at elever opplever mobbing eller andre vanskelige

og krenkende situasjoner, skal dette varsles om, og skolen plikter å iverksette en undersøkelse (Opplæringsloven 9a). Foresatte vil bli kontaktet umiddelbart. Skolen har også undersøkelsesplikt dersom foresatte melder en bekymring. Sosiallærer har hovedansvar for å iverksette en undersøkelse for å kartlegge situasjonen. Det foregår en fortløpende dialog med foresatte, og plan for videre arbeid skal foreligge innen fem virkedager. En undersøkelse kan skje på følgende måte:

- Samler aktuelle ansatte, konkretiserer bekymringen og lager en plan for undersøkelsen.
- Undersøkelsen kan foregå på følgende måte:
 - samtale med mobbeoffer, samt foresatte
 - samtale med medelever/vitner til hendelsen og andre voksne på skolen
 - samtale med mulig mobber(e) enkeltvis, samt deres foresatte
 - systematisk observasjon ute og inne
 - kartlegger elevens nettverk/klasse miljø ved f.eks. et sosiogram
 - ved "skjult mobbing" eller bekymring som er vanskelig å avdekke, kan skolen bruke metoden "Innblikk"
- Analyserer og oppsummerer hva kartleggingen har avdekket. Konklusjonen referatføres og legges i elevmappen.
- Ut fra undersøkelsen vil skolen sette i gang tiltak, normalt i samråd med foresatte.

3. Rutiner for håndtering dersom det oppstår en mobbesituasjon eller annen situasjon der elevens rett til et trygt og godt skolemiljø ikke er tilstede

Konklusjonen på undersøkelsen skal fastslå behovet for tiltak og konsekvenser. Det skal innen fem virkedager utarbeides en handlingsplan med tiltak. Har ikke dette blitt gjort, kan foresatte bringe saken inn for Fylkesmannen. Kontaktlærer, baseleder, sosiallærer og ledelsen arbeider sammen for å sikre en best mulig håndtering av situasjonen. Andre lærere og assistenter kan også spille en aktiv rolle. Rektor og avdelingsleder skal alltid være involvert og holdes informert om situasjonen. Skolen plikter å følge opp alle parter i saken, og tiltak, oppfølgingsmøter og evalueringer blir gjennomført til den krenkende adferden opphører eller skolen i en konkret sak har gjort alt som med rimelighet kan forventes for å sikre at elevene får et trygt og godt skolemiljø.

Eksempler på tiltak for å ivareta offeret for mobbing eller krenkelser

- samtaler med trygge voksenpersoner
- alternativ friminuttaktivitet
- ekstra voksendekning i friminuttet
- bytte klasse, periode/permanent
- tiltak for å få kompetanse i å håndtere situasjoner

Eksempler på konsekvenser for mobberen(e)/krenkeren(e)

- korrigerende samtaler med ansatte (kontaktlærer, sosiallærer, skoleledere)
- tiltak for å endre atferd
- miste et privilegium/attraktiv aktivitet
- alternativ friminuttaktivitet
- foresatte gjennomfører konsekvenser hjemme
- bytte klasse, periode/permanent
- bytte skole, periode/permanent (avgjøres ikke på skolenivå)

4. Rutiner for god dokumentasjon

Skolen skal ha skriftlige planer for det forebyggende arbeidet (denne handlingsplanen). Skolen skal videre dokumentere hva som blir gjort i konkrete saker. Den viktigste dokumentasjonen for skolens tiltak gjøres hovedsakelig i form av en aktivitetsplan, se også over. Denne skal ha opplysninger om følgende:

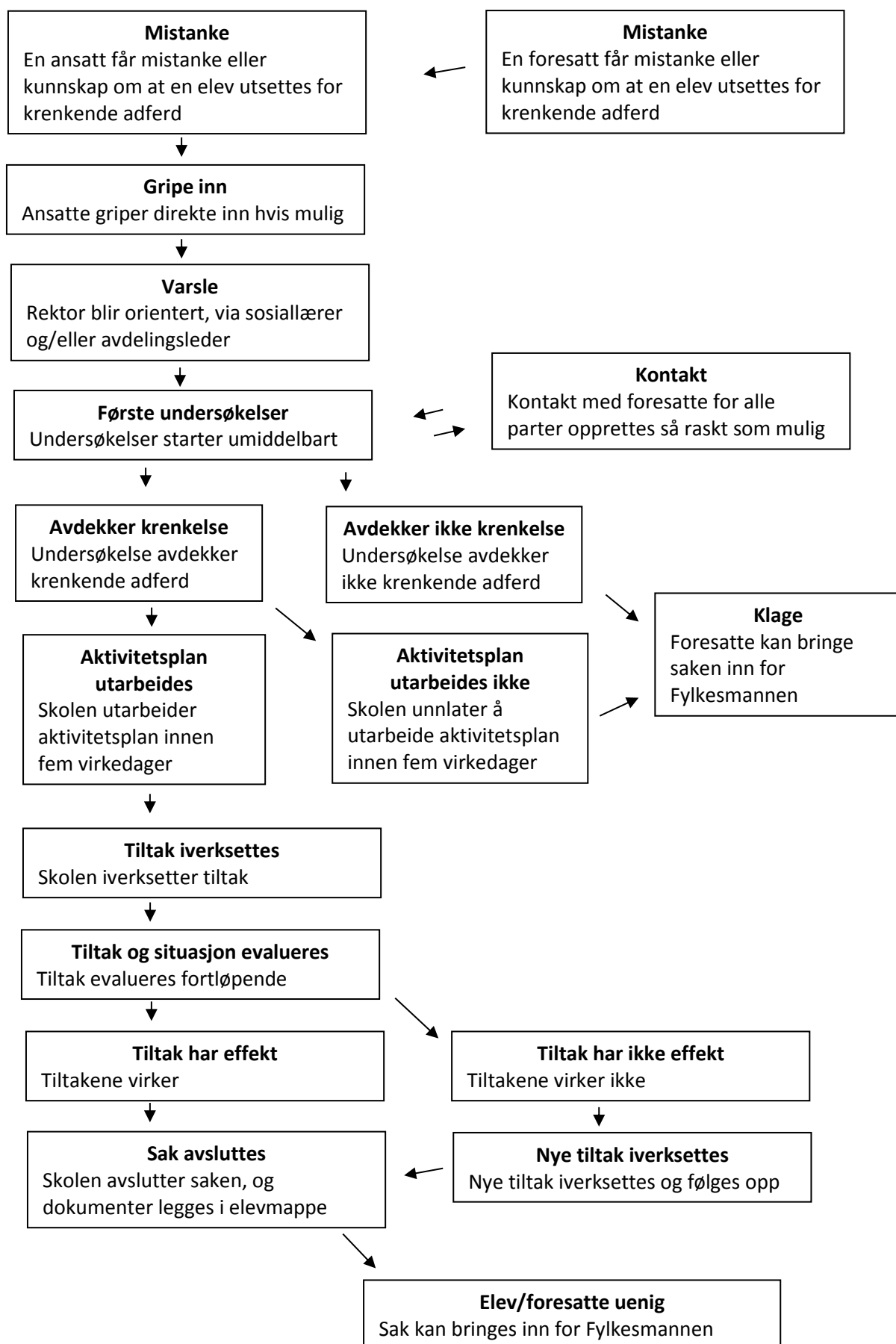
- hvilket problem tiltakene skal løse
- hvilke tiltak som settes inn
- når tiltakene skal gjennomføres
- hvem som har ansvar for å gjennomføre tiltakene
- når tiltakene skal evalueres
- om hensynet til elevenes beste er vurdert og om involverte elever er blitt hørt

Øvrig dokumentasjon i saker kan være referater, informasjon fra elev, ansatte eller foresatte osv. Dokumentasjon oppbevares i elevmappen.

5. Rutiner for godt samarbeid med foresatte

Foresatte skal bli involvert og hørt i alle saker om elevenes læringsmiljø. Dette gjelder både foresatte til den elev som føler seg krenket og foresatte til elever som krenker eller blir anklaget for å krenke andre elever. Det vil kunne være tilfeller der skolens aktivitetsplikt er oppfylt i en konkret sak selv om eleven og foresatte ikke er fornøyd med skolemiljøet. Elever og foresatte kan da få saken prøvd av Fylkesmannen.

Neste side viser en skjematisk fremstilling av saksgang ved krenkende hendelser:



17 Vold

Voldshendelser:

Små barn lærer ved å være fysiske. Derfor skjer det mange mindre hendelser i løpet av en skoledag, som vi ikke definerer som vold. Ansatte må derfor selv vurdere alvorligheten av hendelser, og også ta hensyn til at elever har forskjellige grenser. Alle større voldshendelser i skoletiden eller på AKS skal som hovedregel rapporteres til skolens ledelse. Hendelsen registreres på eget skjema og rapporteres inn i UDE`s rapporteringsportal av skolens ledelse ved ass. rektor. Kopi av skjema legges i elevmappene til voldsoffer og voldsutøver/personalmappen og et eksemplar settes i egen perm på ass. rektors kontor. Alle voldshendelser blir behandlet i skolens AMU (arbeidsmiljøutvalg) og risikovurdert i henhold til HMS-plan og strategisk årsplan. Vold anses å være en krenkende adferd, og vil kunne utløse behov for en aktivitetsplan iht opplæringsloven (se kapittel 16).

En mal for rutiner ved avdekking av større skader/voldshendelser:

1. Samtale med skadet/voldsoffer. Undersøke skadeomfang. Kontakte foresatte. Ringe etter ambulanse eller rekvirere drosje for å frakte skadet/voldsoffer til legevakt/sykehus ved alvorlige skader. Sosiallærer følger til legevakt/sykehus.
2. Undersøke hva som har skjedd i forkant av hendelsen og hvem som har vært involvert. Innkalle eventuelle vitner til episoden. Informere foresatte om hendelsesforløpet og skadeomfanget. Registrere skade/vold/trusselhendelsen på Utdanningsetatens registreringsskjema og i HMS-portalen. Kopi av registrerte hendelser legges i elev/personalmappen og HMS-perm.
3. Samtale – om mulig - med den som truer eller er voldelig. Vurdere riktige tiltak i forhold til den enkelte hendelse, eventuelt kontakte politi eller barnevern. Eleven utvises for resten av dagen ved voldsepisoder eller trusler om vold. Elever på mellomtrinnet som utøver vold eller truer med vold kan bli politianmeldt. Vurdering blir gjort av skolens ledelse i samarbeid med kontaktlærer.
4. Kontakte foresatte til voldsutøver som må hente sin sønn/datter (med eller uten utvisningsvedtak).
5. Oppfølging av voldsoffer i samarbeid med foreldre, kontaktlærer og eventuelt andre instanser.
6. Oppfølging av voldsutøver i samarbeid med foreldre, kontaktlærer og eventuelt andre instanser. Ulike tiltak vurderes og iverksettes for at volden eller truslene skal opphøre.



18 Reaksjoner

Munkerud skole gjennomgår forventninger til elevenes oppførsel regelmessig. Noen ganger kan likevel uønsket atferd forekomme, og da må vi som ansvarsfulle voksne og skole reagere på dette. Nedenfor finner du en oversikt over hvilke reaksjoner/konsekvenser vi som skole kan iverksette. Reaksjonen skal stå i forhold til forseelsen, og er utarbeidet i tråd med reglement for orden og oppførsel i Osloskolen av 01.08.2018. Hjemmet blir kontaktet ved gjentakelser eller alvorlige foreteelser. (Reaksjoner står også som eget kapittel i Konglebok 4, med samme innhold)

Forseelser	Konsekvens
Grov/krenkende språkbruk	Tilsnakk fra den voksne som oppdager forholdet Ved gjentakelse eller alvorlige tilfeller: <ul style="list-style-type: none"> • Kontaktlærer/baseleder gir beskjed til hjemmet • Kontaktlærer/sosiallærer innkaller til møte mellom skole og hjem • Avgrensing av rettigheter (se nedenfor) Elever har rett til å forklare seg/bli hørt før videre reaksjoner iverksettes
Uakseptabel atferd mot medelever, lærere eller andre voksne, som: mobbing, trusler, spark, slag eller annen vold, spytting, steinkasting, snøballkasting. Det er forbudt å utøve eller true med fysisk og psykisk vold.	Ved mobbing, se egen mobbeplan Tilsnakk fra den voksne som oppdager forholdet Ved gjentakelse eller alvorlige tilfeller: <ul style="list-style-type: none"> • Kontaktlærer/baseleder gir beskjed til hjemmet • Kontaktlærer/sosiallærer kaller inn til møte mellom hjem og skole Avgrensing av rettigheter <ul style="list-style-type: none"> • Miste friminutt, gå sammen med en voksen i friminuttet, ikke delta som valgt representant i elevråd/ idrettsaktiviteter i skolens regi/ elevansvarsoppgaver osv. Svært alvorlige tilfeller kan føre til bortvisning fra undervisning i inntil to timer Midlertidig klassebytte Midlertidig eller permanent skolebytte (avgjøres på skoleeiernivå) Vold og trusler blir registrert Grove tilfeller av vold og rasisme vil bli anmeldt til politiet Elever har rett til å forklare seg/bli hørt før videre reaksjoner iverksettes
Hærverk Skader som du gjør med vilje eller grov uforsiktighet, f.eks.: ruteknusing tagging misbruk av datautstyr	Pålegg om å utføre oppgaver før eller etter skoletid for å rette opp skader som eleven er ansvarlig for Ved innrømmelse av forholdet erstatter elev/foresatte skaden innenfor lovgitte grenser, eventuelt utbedrer skaden selv Dersom ingen innrømmer forholdet kan saken bli anmeldt til politiet Ved misbruk av IKT-reglene kan eleven bli utestengt fra systemet i kortere eller lengre periode - hjemmet blir kontaktet Elever har rett til å forklare seg/bli hørt før videre reaksjoner iverksettes

19 Aktivitets- og handlingsplikt

I kapittelet om mobbing og krenkende adferd refereres det til ansattes aktivitets- og handlingsplikt. Her går vi noe nærmere inn på hva som ligger i denne.

Først og fremst gjentas her hva som ligger i en slik aktivitetsplikt: Ved mistanke om krenkende adferd, har alle som er tilsatt ved skolen en **aktivitets- og handlingsplikt** som består av

- **plikt til å aktivt følge med på at alle elever har det trygt og godt på skolen**
- **plikt til å gripe inn**
- **plikt til å varsle rektor**
- **plikt til å gjøre undersøkelser**
- **plikt til å sette inn og følge opp tiltak**

Hvordan skal ansatte følge med på enkeltelevens psykososiale miljø?

Alle ansatte skal prioritere situasjoner der man kan følge med på elevenes læringsmiljø. Dette innebærer klassemøter, elevsamtaler, utviklingssamtaler, aktiv inspeksjon, oppfølging av undersøkelser, skole-hjemsamarbeid mm

Hvordan skal ansatte gå frem for å varsle?

Kontakt sosiallærer og/eller nærmeste leder ved mistanker eller uro. Ikke vent, men søk råd.

Hva skal det varsles om?

Det er viktigere å si fra eller søke råd en gang for mye enn en gang for lite. Diskutér gjerne på team og med kollegaer, og ta opp saker med nærmeste leder og/eller sosiallærer.

Hvordan følges varsling opp?

Kontakt med foresatte, samtaler med elever og foresatte, informasjon, tiltak. Det er som hovedregel kontaktlærer med bistand fra team og/eller sosiallærer som står for oppfølging, mens skoleleder er ansvarlig for at oppfølgingen skjer.

En skjerpet aktivitetsplikt

En skjerpet aktivitetsplikt er nedfelt i opplæringslovens §9a-5. Dersom en som arbeider ved skolen får mistanke om eller kjennskap til at en annen som arbeider på skolen utsetter en eller flere elever for krenking som mobbing, vold, diskriminering og trakassering, skal vedkommende straks varsle rektor. Rektor skal så varsle skoleeier. Dersom det er en i skolens ledelse som krenker elever, skal skoleeier varsles direkte av den som fikk mistanke eller kjennskap til krenkingen. Med skoleeier menes her Utdanningsetaten sentrale og områdedirektør.

20 Samarbeid og medvirkning

Elever, foresatte og skolens samarbeidspartnere for øvrig skal ha god mulighet til medvirkning og påvirkning på læringsmiljøet. Munkerud skole ønsker at alle brukere føler at de blir tatt på alvor når de er urolige på egne vegne eller på vegne av sine barn eller andre. Vi oppfordrer dessuten alle til å lese mer om kontakt med skolen i forbindelse med mobbing og krenkende adferd ved å klikke på følgende lenke på Oslo kommunes nettsider:

<https://www.oslo.kommune.no/skole-og-utdanning/elevenes-velferd/mobbing-i-skolen/>

Av andre ting som bidrar til samarbeid og medvirkning kan nevnes:

Elevene:

- Ha et aktivt elevråd
- Elevrådet blir tatt med på råd om saker som gjelder læringsmiljøet
- Elevene på 5-7 gjennomfører *Elevundersøkelsen* hvert år
- Elevrådet får innsikt i resultatene fra *Elevundersøkelsen*, og er med på å informere de øvrige elevene

Foresatte:

- Informasjon gitt på foreldremøter
- Informasjon tilgjengelig på hjemmeside
- Ha et aktivt FAU
- Både skole og foresatte jobber for et godt skole-hjemsamarbeid
- Gode kanaler for kontakt mellom skole og hjem
- Foresatte tar kontakt med kontaktlærer og/eller skoleledelse ved uro for elevens skolemiljø

Rådsorganer:

- Skolen har et aktivt Skolemiljøutvalg
- Skolen informerer jevnlig og systematisk om læringsmiljøet, og tar imot innspill fra rådsorgan som FAU og driftsstyret

Frivillige organisasjoner:

- Nordstrandsskolenes musikkorps har et godt samarbeid med skolen, og har en engasjert og inkluderende profil.

21 Evaluering av læringsmiljøet

Et godt læringsmiljø er en av de aller viktigste ingrediensene i en god skole. Munkerud skole skal derfor kontinuerlig drive kvalitetsutvikling av skole- og læringsmiljøet.

Skolen har et årshjul for oppfølging av elevenes psykososiale miljø, med en tidsplan for gjennomføring av evalueringer og tiltak. Det er skolens ledelse, i samarbeid med skolens AMU, som holder i årshjuloppfølgingen.

Alle elever, foresatte, ansatte og andre brukere eller samarbeidspartnere er alltid velkomne til å gi innspill til arbeidet med å skape et godt psykososialt miljø på Munkerud skole.

**Oslo kommune
Utdanningsetaten
Munkerud skole**

Årshjul 2016/2017

Til: Munkerud skole
Fra: Anton Rygg, rektor
Saksbeh:
Telefon:

Dato: 01.08.2016
Vår ref
Arkivnr

Doc nr
Arkivkoder

Oppfølging av elevenes psykososiale miljø

Formål med oppfølgingsplanen: Formålet med oppfølgingsplanen er å sikre at prosedyrer og rutiner i forbindelse med arbeidet med elevenes psykososiale miljø er ivarettatt. Planen skal sikre at Munkerud skole til enhver tid har oppdaterte og funksjonelle planer for arbeidet, at arbeidet dokumenteres systematisk, og at planen på denne måten framstår som et årshjul i aktivt bruk.

Hovedmål: Elevene på Munkerud skole skal oppleve et skolemiljø fritt for plaging, mobbing, diskriminering, rasisme, vold eller annen form for krenkende adferd.

Undermål 1: Munkerud skole skal arbeide aktivt og systematisk for å fremme et slikt godt psykososialt miljø.

Undermål 2: Munkerud skole skal ha et godt system for å forebygge, oppdage, håndtere og evaluere arbeidet.

Undermål 3: Munkerud skole skal skriftliggjøre og dokumentere arbeidet, slik at arbeidet er synlig og etterprøvbart, både internt i forhold til elever og ansatte og eksternt i forhold til foresatte, tilsynsmyndigheter og andre som ønsker innsyn i offentlig tilgjengelige prosedyrer.

Undermål 4: Munkerud skole skal sikre brukermedvirkning fra elever og foresatte i arbeidet med å ivareta et godt psykososialt miljø, samt i evalueringen av dette.

Viktige dokumenter i arbeidet med elevenes psykososiale miljø ved Munkerud skole:

- Opplæringsloven §9a
- Rundskriv fra Utdanningsdirektoratet, Udir-2-2010
- Handlingsplan ved mistanke om plaging/mobbing/diskriminering/rasisme
- Forebyggende arbeid og interkontroll (egenkontroll), skjema UDA - 2012
- Sykkelister for individuelt trettet arbeid ved skolen, §9a, UDA - 2012